

NURET Emilie BOUGET Mila

## LES MONSTRES MARINS

### Scylla, terreur des navigateurs :

Scylla est un monstre repoussant et violent. Elle n'attaque que les marins qui s'aventurent sur son territoire.

Avant, d'être un monstre hideux elle était une magnifique nymphe. Le dieu Glaucos est tombé sous son charme. La sorcière Circé aimait Glaucos après qu'il n'est eu le temps de lui demander de lui faire une potion pour que Scylla tombe sous son charme. La jalouse sorcière a donc préparé un poison cruel et la remis au dieu pour qu'il mette dans la fontaine de Scylla. Ignorant cela, elle se baigna dans la fontaine et elle fut aussi tôt transformée en une monstrueuse créature.

### Les sirènes :

Dans la tradition asiatique, les sirènes sont des créatures mi-femmes, mi-rapaces. Dans la mythologie grecque elles étaient appelées les harpes. L'image de la sirène, est devenue mi-femme, mi-poisson. Les sirènes ont des pouvoirs semblables à ceux des fées et peuvent accorder, à qui leur a rendu quelque service, richesses, vêtements ou nourriture à volonté. En battant l'eau de leurs nageoires, elles font, si bon leur semble, jaillir des gouttelettes qui retombent en pluie d'or sur le rivage.

### L'hydre de Lerne :

L'hydre de Lerne est une créature de la mythologie grecque. Tuer l'hydre de Lerne constitue le deuxième des douze travaux d'Héraclès. L'hydre fut engendrée par Typhon et Echidné puis élevée par Héra sous un platane à proximité de la source Amymon et des marais de Lerne, en Argolide (approximativement face à Nauplie). L'hydre vivait dans une caverne près du lac de Lerne. Héraclès fut envoyé par le roi Eurysthée pour la tuer. Une autre constellation, appelée « hydre

mâle >> a été inventée par les navigateurs hollandais à la fin du 16e siècle pour remplir un espace sans dénomination près du pôle sud céleste. Elle n'a rien à voir avec l'hydre de Lerne de la mythologie grecque.

### Charybde

Dans la mythologie grecque, charybde était la fille de Poséidon et de Gaïa. Poséidon est le dieu des mers et des océans ; Gaïa symbolise la terre et est considérée comme la déesse mère. Charybde était une jeune fille qui vivait sur les rochers du détroit de Messine, entre l'Italie et la Sicile. Elle avait un appétit vorace et avait l'habitude de voler des animaux pour les dévorer. Charybde doit sa métamorphose en monstre à l'une de ses mauvaises actions. Il vola une partie du troupeau et fut puni par Zeus, qui la foudroya et la changea en un gouffre marin. Charybde avalait trois fois par jour d'immenses quantités d'eau, avec les poissons, les navires et leurs équipages.

### Source :

Sur internet : Wikipédia

Un livre documentaire : Monstres et légendes (Cote : 82MONSTRES)

*David de Cafré Actes sud junior 2011.*

Un article de périodique : Scylla, terreur des navigateurs (Cote :

Arkéa Junior 273 (505/2019)) *2019 Fakom.*

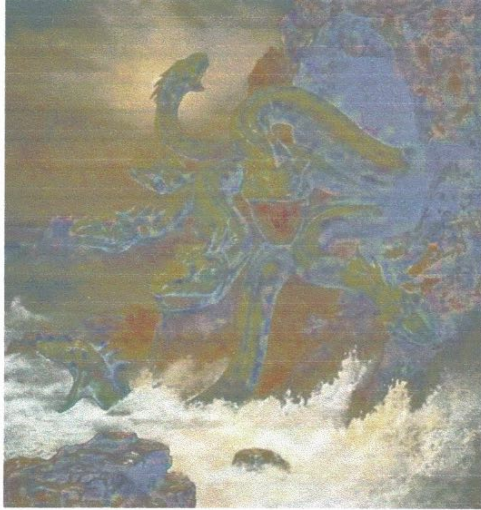
Wikipédia :

charybde : [Fr.wikipedia.org/wiki/Charybde](https://fr.wikipedia.org/wiki/Charybde)

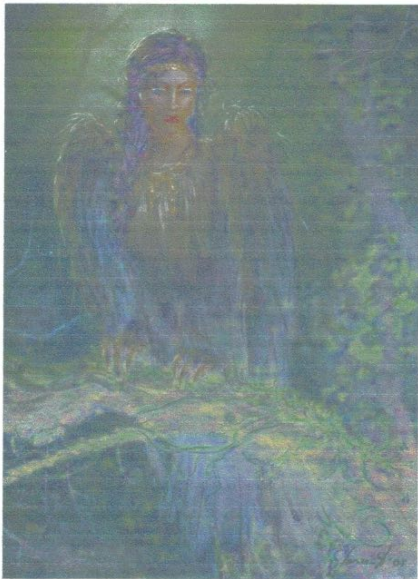
Hydre de Lerne : [Fr.wikipedia.org/wiki/Hydre\\_de\\_Lerne](https://fr.wikipedia.org/wiki/Hydre_de_Lerne)

LES MONSTRES MARINS en image

L'hydre de Lerne



Les sirènes



Charybde et Scylla

